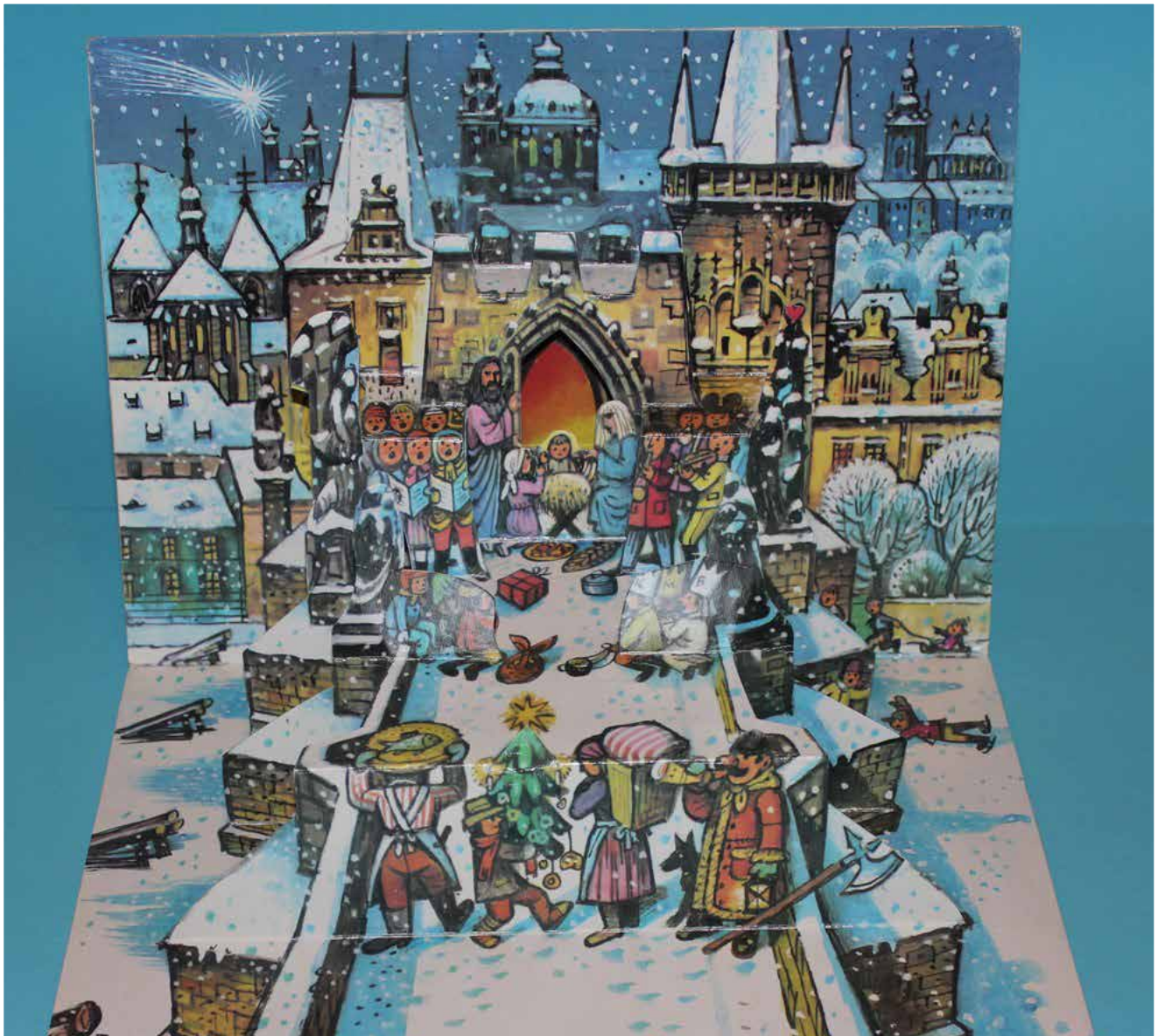




NABÍDKA MĚSTSKÉHO MUZEJA A GALERIE POLIČKA *pro seniory*



ZÁŘÍ 2020 / LEDEN 2021

KULTURNÍ AKTIVITY pro seniory

S ohledem na situaci spojenou s COVID-19 jsou prostory muzea PRAVIDELNĚ DEZINFIKOVÁNY a je zajištěn bezpečný provoz.

Polička je místem zábavy i vzdělání a tím pravým městem, kam můžete přijet na zajímavý celodenní výlet. Neváhejte a přijďte k nám načerpat vědomosti, zážitky a aktivní formou strávit svůj čas s rodinou či přáteli.

Muzeum vám nabízí prohlídky největších atraktivit královského věnného města Poličky od **gotického opevnění města** – nejzachovalejší fortifikace ve střední Evropě, po **rodnou světničku Bohuslava Martinů ve věži kostela sv. Jakuba**, jež je současně vyhlídkovým místem s širokým rozhledem do okolí. Dále nabízí tematické **procházky historickým jádrem města i jeho moderní částí**, návštěvu **expozice věnované významnému poličskému rodákovi a hudebnímu skladateli Bohuslavu Martinů a interaktivně pojaté expozice o historii města**. Své nově nabyté znalosti si můžete procvičit **v lavicích školní třídy**, kde se učil i malý Bohuslav.

V prostorách barokní radnice se nachází Městská galerie. Ta nabízí **expozice věnované výtvarnému umění na Poličsku od gotiky do 19. století** až po současné umění spolu s **obrazovou galerií rodu Hohenemsů** a prohlídkou **unikátní radniční kaple sv. Františka Xaverského**, která si dodnes v úplnosti dochovala původní výzdobu. A expozici **moderního umění na Poličsku 20. století** věnované umělcům, kteří se v Poličce a na Poličsku narodili, nebo zde žili, a kteří svým významem překročili hranice regionu.

Navštívit můžete také výstavu **IMAGINÁRIUM v Poličce aneb ŽIVÁ VÝSTAVA DIVADLA BRATŘÍ FORMANŮ A JEJICH PŘÁTEL**, je živou a okouzující výstavou, která do muzea v Poličce doputovala přes nemálo českých měst, dánský Silkeborg, italské Trani a Paříž.

Výstava **POLIČSKÉ KOŘENY BOHUSLAVA MARTINŮ** je jednou z připomínkových aktivit k 130. výročí narození jednoho z nejvýznamnějších českých skladatelů 20. století představující jeho rodinu, originální místo narození, dětství i raná léta v Poličce. Konec roku je věnován výstavě z tvorby fenomenálního autora rozkládacích knih a betlémů **PAPÍROVÉ BETLÉMY A ROZKLÁDACÍ KNIHY VOJTĚCHA KUBAŠTY**.

Součástí muzea je i prostorná zahrada, kde si můžete odpočinout a zažívat si čerstvě nabyté vědomosti a zážitky...

VĚTŠÍ SKUPINY JE NUTNO OBJEDNAT TELEFONICKY PŘEDEM A DLE AKTUÁLNÍCH VLÁDNÍCH NAŘÍZENÍ, a to v zájmu vaší spokojenosti. Prohlídku vám můžeme sestavit podle vašich potřeb a možností.

Kontakt: www.cbmpolicka.cz

Městské muzeum a galerie Polička, Centrum Bohuslava Martinů v Poličce
Tylova 114, Polička 572 01 (vchod z ulice Šaffova)
tel.: **461 723 855, 733 712 503**, muzeum@muzeum.policka.org

Otevírací doba muzea:

září – leden: úterý – neděle 9.00 – 12.00, 12.30 – 16.00 hod.

Kompletní otevírací dobu naleznete na konci dokumentu.

TURISTICKÉ PROHLÍDKY POLIČKY

POUZE po předchozí telefonické domluvě. Minimální počet je 10 účastníků.

Cena vstupenky je 40,-Kč.

PROCHÁZKA STARÝM MĚSTEM

(střední pohybová náročnost)

ZÁŘÍ – ŘÍJEN

– komentovaná procházka se zastavením u nejvýznamnějších památek města Poličky

Polička si od založení do dnešní doby dochovala půdorys náměstí i síť ulic. Staré město obepínají v úplnosti středověké hradby. Město Polička zažilo svůj zlatý věk v 18. století. Poněvadž šlo o královské město, nenajdeme zde zámek, ale symbolem správy a moci byla radnice. Poličská radnice bývá řazena mezi tři nejvýznamnější barokní radnice u nás – po bok Chebu a Českých Budějovic. Tomu ostatně odpovídá i to, že je zapsána na prestižní seznam národních kulturních památek. V této „extralize památek“ je v Pardubickém kraji celkem 11 objektů – z toho Polička má dva – radnici s morovým sloupem a kostel s rodnou světničkou Bohuslava Martinů. Další pozoruhodností města je velký soubor vyřezávaných vrat. Procházka umožní prohlédnout si nejvýznamnější památky města.

- náměstí s barokní radnicí, mariánským obeliskem a kašnami
- vyřezávaná klasicistní vrata
- gotické opevnění města na jihu
- valy
- kostel sv. Jakuba
- gotické opevnění města na severu



PROCHÁZKA ZA MODERNÍ ARCHITEKTUROU

(střední pohybová náročnost)

ZÁŘÍ – ŘÍJEN

– komentovaná procházka se zastavením u architektonických památek města Poličky postavených v období 1. republiky...

Polička má pozoruhodný soubor moderní architektury, který vznikl v období první republiky. Rozsáhlá výstavba zahájila další zlatý věk města, kde důležitou úlohu hrála velkorysost i rozhled představitelů města. Hlavní myšlenkou bylo vytvoření druhého poličského panoramatu. Silueta staré Poličky s hradbami, radnicí a kostelem sv. Jakuba – jak ji známe při pohledu od Masarykovy školy – měla dostat na druhé straně rybníku – tedy při pohledu z valů – svůj moderní protějšek. Ve středu měly stát nové školy a po bocích sestava obecních činžovních domů propojených nízkými zděnými dřevníky. V české meziválečné architektuře nemá takové řešení období. Další poličskou zajímavostí je působení zdejšího architekta Bohuslava Šmída, jehož vlastní vila je vynikající ukázkou funkcionalismu. Procházka umožní seznámit se s řadou zajímavých památek.

- náměstí se spořitelnou a městským úřadem
- Na Valech – panorama nové městské čtvrti za rybníkem (rondokubistické činžovní domy, puristické školy a evangelický kostel, městské divadlo)
- Masarykova základní škola
- Šmídova vila (nejslavnější poličský funkcionalistický architekt)
- ul. E. Beneše s rondokubistickými činžovními domy
- Střední odborné učiliště – bývalý okresní úřad a sochy legionářů
- park se sochou Vdovy – pomníkem obětí 1. světové války



POLIČKOU PO STOPÁCH BOHUSLAVA MARTINŮ

(střední pohybová náročnost)

ZÁŘÍ – ŘÍJEN

Bohuslav Martinů ve svém rodném městě prožil velkou část svého života a i v době, kdy už žil v Paříži, se do Poličky pravidelně vracel. Není tedy divu, že své město a blízké okolí měl doslova prošlapané křížem krážem. Kromě obvyklých turistických zastávek, jako je rodná světnička v kostelní věži, skladatelova socha v parku nebo rodinná hrobka, je nyní možné vydat se i na méně známá místa, o kterých možná neměli tušení ani poličští rodáci. Trasa začíná u bývalé chlapecké školy a pokračuje například k hospůdce, kde skladatel načrtl jednu ze svých skladeb, dále k domu, kam chodil na výuku houslí nebo kašně, odkud brala rodina Martinů pitnou vodu v době svého pobytu na věži a pokračuje dále po dalších zajímavých zastaveních...

- budova městského muzea – bývalá chlapecká škola a staré divadlo
- hostinec Na Růžku v Šaffově ulici
- dům Josefa Černovského v Otakarově ulici
- kostel sv. Jakuba
- dům U Růže v Riegrově ulici
- dům v Masarykově ulici, kde skladatel provozoval svou hudební školu
- dům v Nové ulici, kde rodina Martinů bydlela před tím, než se stěhovala na věž
- městský úřad na náměstí, kam se rodina Martinů odstěhovala z věže



MĚSTSKÁ GALERIE v barokní radnici

SBÍRKY STARÉHO UMĚNÍ a OBRAZY HOHENEMSKÉ OBRAZÁRNY

(bezbariérový přístup – ne/nízká fyzická náročnost 1. patro budovy)

ZÁŘÍ – ŘÍJEN

V barokní radnici, která je národní kulturní památkou, se nachází obrazárna rakouského rodu Hohenemsů, který je srovnatelný s našimi Pernštejnky. K vidění je kolekce obrazů vytvořených vlámským malířem Anthoni Baysem – kupříkladu obraz **Zahradní hostina Hohenemsů o šířce 5,5m** je považován za největší renesanční skupinový portrét mimo italské území. V rámci prohlídky také navštívíte radniční kapli sv. Františka Xaverského, prostupující dvěma patry radnice, která si dodnes v úplnosti dochovala původní výzdobu. Část galerijní expozice je věnovaná měšťanským portrétům z 19. století a plastikám místního významného rodáka Vojtěcha Eduarda Šaffa. Obdivovat můžete mědirytiny morového sloupu od Michaela Renze, na jehož 22m vysoký originál můžete shlížet z oken radnice.



SBÍRKY MODERNÍHO UMĚNÍ

(bezbariérový přístup – ne/nízká fyzická náročnost 2. patro budovy)

ZÁŘÍ – ŘÍJEN

První prostor je věnován tradičním krajinářům Vysočiny od 10. do 60. let. 20. století. František Bukáček, Rudolf Hanych, Jan Honsa, Josef Jambor, Gustav Porš a mnoho dalších patří mezi autory, kteří se v Poličce a na Poličsku narodili, nebo zde žili, a kteří svým významem překročili hranice regionu.

V pestrobarevné instalaci Julietta aneb Snář – Pocta Bohuslavu Martinů malířky Evy Vlasákové můžete skrze velkoformátová zrcadla nahlédnout do vzpomínek...

Ve třetím sále naleznete moderní umění od 60. let 20. století po současnost. Například Bořivoj Borovský byl inspirován obrazy Vysočiny, abstraktní a groteskní obrazy zprostředkují vnímání světa nejznámějším poličským malířem Zbyškem Sionem.

Vstup do jedné z expozic (dle výběru):

Dospělí: 60,- Kč

Děti, studenti, důchodci: 30,- Kč

Rodinné vstupné (2 dospělí + děti): 120,- Kč

Vstup do obou expozic + radniční kaple sv. Františka Xaverského:

Dospělí: 80,- Kč

Děti, studenti, důchodci: 40,- Kč

Rodinné vstupné (2 dospělí + děti): 160,- Kč



KOMBINACE památek a expozic

VÝLET DO STŘEDOVĚKU

Jednotné vstupné: 40,- Kč / ZÁŘÍ – ŘÍJEN

(střední pohybová náročnost, je nutné vystoupat na hradební ochoz)

Výlet do středověku je zahájen u modelu města, který přibližuje podobu města Poličky v 15. století. Následuje výstup na hradební ochoz gotického opevnění města, které patří k nejlépe dochovaným městským fortifikacím v České republice. Kombinace zahrnuje návštěvu interaktivní expozice Historie města Poličky, kde se seznámíte s historií královského věnného města Poličky od jejího založení českým králem Přemyslem Otakarem II. v roce 1265 až do současnosti.

PO STOPÁCH SKLADATELE BOHUŠLAVA MARTINŮ

Jednotné vstupné: 50,- Kč / ZÁŘÍ – ŘÍJEN

(vysoká pohybová náročnost, je nutné vystoupat 194 schodů)

Po stopách Bohuslava Martinů zahrnuje návštěvu rodné světničky Bohuslava Martinů ve věži kostela sv. Jakuba, kde se před více než 100 lety dnes světoznámý hudební skladatel narodil. Poté návštěva bývalé chlapecké školy, kam chodíval Bohoušek jako malý kluk, a kde navštívíte expozici Barevný svět Bohuslava Martinů. Při komentované prohlídce, se seznámíte s výjimečnou osobností skladatele. Nechte se proto vtáhnout do vyprávění poutavého příběhu o fascinujících životních osudech poličského rodáka, jednoho z nejvýznamnějších skladatelů 20. století, který proslavil českou hudbu po celém světě. Budete se přesouvat časem z rodné Poličky do Paříže 30. let, odtud do New Yorku a po skončení II. světové války zpět přes oceán do Itálie a Švýcarska.

Expozice lze navštívit jednotlivě:

GOTICKÉ OPEVNĚNÍ MĚSTA

Dospělí: 60,- Kč

Děti, studenti, důchodci: 30,- Kč

Rodinné vstupné (2 dospělí + děti): 120,- Kč

RODNÁ SVĚTNIČKA BOHUŠLAVA MARTINŮ

Dospělí: 80,- Kč

Děti, studenti, důchodci: 40,- Kč

Rodinné vstupné (2 dospělí + děti): 160,- Kč



STÁLÉ EXPOZICE MUZEA_celoročně

HISTORIE MĚSTA POLIČKY

(bezbariérový přístup – ano/1. patro budovy muzea)

Seznamuje poutavým způsobem s historií královského věnného města Poličky od doby jejího založení českým králem Přemyslem Otakarem II. v roce 1265 až do současnosti. Expozice je rozdělena do dvou výstavních sálů. V prvním je zachyceno nejstarší období poličských dějin od gotiky přes zlatý věk baroka až k roku 1845, v němž Poličku zasáhl velký ničivý požár. Druhý sál představuje Poličku jako město, které se i přes zničující požár kulturně a společensky rozvíjelo. V expozici je tak prezentován místní průmysl i řada spolků, jako např. Poličští ostrostřelci, Spolek dobrovolných hasičů, Tělovýchovná jednota Sokol, divadelní spolek Tyl, nebo Muzejní spolek „Palacký“. Stěžejním prvkem tohoto sálu je tržiště z poloviny 19. století.

TŘÍDA BOHUŠLAVA MARTINŮ

(bezbariérový přístup – ano/1. patro budovy muzea)

Součástí expozic je zrekonstruovaná školní třída z přelomu 19. a 20. století, kdy do školy začal docházet malý Bohuslav. Usedněte s námi do školních lavic a nasajte atmosféru tehdejších časů umocněnou zrekonstruovanou výmalbou a doplněnou o dobové vybavení a vyučovací pomůcky především z přírodovědného kabinetu. Kdo bude mít zájem, může vypracovat jednoduché úlohy z vyučovacích předmětů.

SKLÁŘSTVÍ NA HORÁCKU

(bezbariérový přístup – ano/1. patro budovy muzea)

Vás zavede do světa křehké krásy horáckého skla. Polička leží v oblasti se staletou tradicí sklářské produkce, na pomezí českomoravského Horácka vymezeného přibližně městy Nové Město na Moravě, Litomyšl a Polička. V tomto regionu pracovalo v minulosti přes dvacet různých sklářských hutí. Velkou část z jejich produkce se podařilo shromáždit v poličském muzeu, jež takto vytvořilo jednu z vůbec nejrozsáhlejších sbírek horáckého skla v naší republice.

Uvidíte zde produkci většiny horáckých sklářských hutí z 19. století, z Milov, Lubné, Budislavi, Herálce aj., od těch nejstarších až po poslední, škrdlovicickou, která ukončila svou činnost v roce 2008. Vystavené exponáty Vás jistě přesvědčí o kvalitě a kráse tohoto skla, jež se ve své době vyváželo do padesáti zemí světa včetně dalekých trhů Blízkého Východu a Ameriky. Kromě samotných exponátů je k vidění též sklářské nářadí a suroviny potřebné pro výrobu skla. Expozice vedle sklářské produkce představuje i uměleckou plastiku z dílny Jana Černého a Vladimíra Kopeckého.

BAREVNÝ SVĚT BOHUSLAVA MARTINŮ

(bezbariérový přístup – ano/1. patro budovy muzea)

Originální expozice podhaluje alespoň část tajemství bohatých sbírkových fondů muzea. Návštěvníci mají možnost seznámit se s výjimečnou osobností B. Martinů prostřednictvím vizuálně atraktivního obrazového materiálu, osobních předmětů a dokumentů z majetku rodiny Martinů, z nichž některé jsou veřejnosti zpřístupněny vůbec poprvé. Nechte se vtáhnout do vyprávění poutavého příběhu o fascinujících životních osudech poličského rodáka, jednoho z nejvýznamnějších skladatelů 20. století, který proslavil českou hudbu po celém světě. Budete se moci přesouvat časem z rodné Poličky do Paříže 30. let, odtud do New Yorku a po skončení II. světové války zpět přes oceán do Itálie a Švýcarska.

Vstup do všech expozic:

Dospělí 80,- Kč

Děti, studenti, důchodci 40,- Kč

Rodinné vstupné (2 dospělí + děti) 160,- Kč



KRÁTKODOBÉ VÝSTAVY

Krátkodobé výstavy – vstupné je stanoveno dle typu, pojetí a rozsahu výstavy.

Dospělí: 60,- Kč; Děti, studenti, důchodci: 30,- Kč;

Rodinné vstupné (2 dospělí + děti): 120,- Kč

září – duben: úterý – neděle 9.00 – 12.00, 12.30 – 16.00 hod. (není-li stanoveno jinak)

IMAGINÁRIUM v Poličce * 24. 5. – 25. 10. 2020 **aneb ŽIVÁ VÝSTAVA DIVADLA BRATŘÍ FORMANŮ A JEJICH PŘÁTEL** *(bezbariérový přístup – ano/přízemí budovy muzea)*

Imaginárium v Poličce je živou a okouzující výstavou Divadla bratří Formanů a jejich přátel. Do muzea v Poličce doputovalo přes nemálo českých měst, dánský Silkeborg, italské Trani a Paříž. Dětský i dospělý návštěvník do něj vstupuje jako hravý objevitel, který v labyrintu her, pohyblivých objektů tajuplných zákoutí, obrazů, fotografií a výjevů objevuje svět divadla, cirkusu a loutek. Ve službách imaginace a hravosti se tu prolíná umělecká a řemeslná práce osobitých výtvarníků a tvůrců.

Vše je určeno ke hře a prožitku a k ničemu zde nepotřebujete návod. Imaginárium je poctou představitivosti a tvořivosti, která nám říká a připomíná, že lidské ruce umí zázraky a fantazie je nekonečná. Výstava oživuje výtvarné objekty, loutky, obrázky a divadelní dekorace.



73. UMĚLECKÝ SALON: 13 V POLIČCE * 12. 9. – 1. 11. 2020

(bezbariérový přístup – ne/nízká fyzická náročnost 2. patro budovy radnice)

Letošní výtvarný salon je zaměřen na díla autorů, kteří se na Poličsku narodili nebo zde žijí, a jejichž tvorba překračuje regionální hranice. Setkávají se zde výtvarně rozmanitá díla autorů několika generací. Název odkazuje na počet umělců, jejichž díla jsou v Poličce vystavena. Jsou to: Veronika Š. Bromová, Pavel Herynek, Markéta Kolářová, David Kozák, Ivana Machová, Marek Rejent, Zbyšek Sion, Adam Smolek, Martin Šmíd, Jan Štěpánek, Jiří Štourač, Jana P. Vlčková a Miroslava Zychová.

Tradice Východočeských uměleckých salonů v Poličce započala v roce 1941. Od té doby se na nich představilo více než 700 umělců. Témata salonů se pravidelně obměňovala. Počáteční ročníky představovaly především tradiční krajinomalbu a teprve počátkem 60. let směřoval výběr k živým současným proudům moderního umění. V polovině 70. let došlo – ve snaze vyhnout se cenzuře – k nahrazení kolektivního chápání salonů za výstavy věnované jednomu umělci. Do aktuálních proudů výtvarného umění zamířil salon v roce 1996 „*Orbis fictus extractus – nová média v současném umění*“. Od r. 2004 byl salon pořádán jako výběr absolventských prací z vysokých uměleckých škol v Praze a Brně. Výroční 70. salon v roce 2017 byl naopak pojat jako výběrové představení dosud vystavujících umělců. Letošní ročník se svým zaměřením vrací k salonům z let 1989 a 1995, tou spojnicí je místní příslušnost vystavujících výtvarníků.

OTEVÍRACÍ DOBA výstavy 13 V POLIČCE:

září - říjen - út – so: 12.30 – 16.00 hod.

listopad – březen: zavřeno

DNY EVROPSKÉHO DĚDICTVÍ (EHD) V MUZEU 2020

Využijte svátku všech památek – Dnů evropského dědictví (European Heritage Days – EHD) k návštěvě toho, co nabízí město Polička. V letošním roce byly vyhlášeny dny EHD v termínu 12. – 20. 9. 2020 s tématem je: **Památky a vzdělávání.**

Muzeum vám nabízí: ve dnech **12. – 13. 9. 2020 zdarma návštěvu interaktivně pojatých expozic Centra Bohuslava Martinů**, které jsou tím správným místem pro zábavu i poznání.

Ve dnech **19. – 20. 9. 2020 nabízí zdarma prohlídku národní kulturní památky barokní radnice v Poličce**. Obeznámíte se s přínosem restaurování obrazů i odborného bádání a dozvíte se o skutečném příběhu loupežného rytíře z r. 1512, jenž je zachycen na barokním obraze sv. Barbory, patronky Dobré smrti. Dále se dozvíte, co spojuje obrazárnu města Poličky se zahradou Hellbrunn v Salzburgu a Květnou zahradou v Kroměříži. Odpověď najdeme na portrétu arcibiskupa Marka Šitticha z Hohenemsu s výjevem „Mezi chrámem Slunce a zahradou Saturnovou“.



VÝSTAVA ATELIÉROVÝCH PRACÍ FA VUT BRNO inspirovaných Poličkou

(bezbariérový přístup – ano/přízemí muzea)

Město Polička opět přijalo nabídku ke **spolupráci s Fakultou architektury Vysokého učení technického v Brně**. Studenti architektury v rámci svých semestrálních prací zpracovali předem dohodnutá témata využitelná konkrétně pro naše město. Jedná se o návrhy prezentované formou modelů a vizualizací. Tématem prací jsou možnosti využití volných ploch a parcel ve městě. Vystavené projekty budou sloužit i jako případné náměty pro další územní a urbanistické plánování v Poličce.

Vystavené budou práce: *Kariny Humajové a Mariána Kleimana, Alice Ondrušové, Václava Hegingera, Alexandry Maximové, Veroniky Lietavové, Oskara Madra, Ondřeje Machače, Pavly Nesvadbíkové a práce ze Southeast University (Čína) od Zhang Qiana, Gao Pengchenga, Ethana Huang a Lin Shiyi.*

Dospělí 60,- Kč

Děti, studenti, důchodci 30,- Kč

Rodinné vstupné (2 dospělí + děti) 120,- Kč



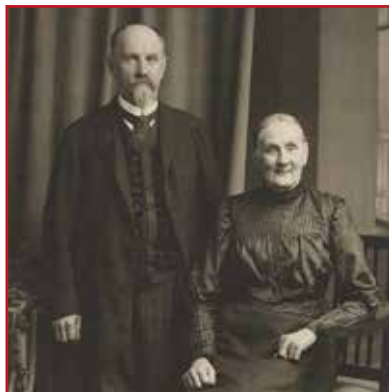
POLIČSKÉ KOŘENY BOHUSLAVA MARTINŮ * 21. 11. 2020 – 28. 1. 2021

(bezbariérový přístup – ano/přízemí muzea)

– jednou z připomínkových aktivit výstava k 130. výročí narození jednoho z nejvýznamnějších českých skladatelů 20. století představující jeho rodinu, originální místo narození, dětství i raná léta v Poličce

Zdánlivě obyčejná rodina na neobyčejném místě ... přísná maminka, žertovný tatínek, umělecky založený bratr, šikovná sestra a malý, plachý, neduživý Bohuslav. Přidáte-li do této mozaiky ještě nevlastního bratra, dědu „nedědu“ a osobitého učitele hudby, můžete odhalit a prozkoumat „kořeny“, ze kterých vyrostl obrovský hudební talent.

Největším lákadlem výstavy je určitě „přenesená“ rodná světnička Bohuslava Martinů, do které nemusíte stoupat 192 schodů na věž kostela, ale dostanete se k ní zcela bezbariérově! Prohlédnete si také autenticky zařízený podkrovní pokojíček z bytu na Svěpomoci, kde rodina bydlela ve 20. letech 20. století.



Balet - PODIVUHODNÝ LET *28. 10. 2020

(bezbariérový přístup – ano/přízemí muzea)

K nadcházejícímu výročí 130 let od narození Bohuslava Martinů připravuje Městské muzeum a galerie Polička ojedinělé jevištní provedení téměř neznámé skladby B. Martinů. Dílo nazvané Podivuhodný let skladatel zkomponoval v roce 1927 jako bezprostřední reakci na tragickou událost nezdařeného přeletu Atlantického oceánu dvoučlennou leteckou posádkou. Letadlo do cíle nikdy nedoletělo a o jeho osudu se dodnes nic konkrétního neví. Dílko je zcela neobvyklé: je označeno jako balet, nicméně tanečníky v něm nečekejme. Sám skladatel totiž do podtitulu vepsal, že jde o balet "mechanický", v jeho představě bylo rozpohybovat na jevišti namísto tanečníků kulisy a rekvizity. Sám se ale provedení nikdy nedočkal, poprvé dílo zaznělo o více jak půlstoletí později. Chystaná inscenace bude vůbec první, která zohlední skladatelovu původní představu o mechanickém baletu: dosud totiž skladba veřejně zazněla buď jen čistě instrumentálně (bez jevištního dění), nebo v podobě klasického "lidského" baletu.



PAPÍROVÉ BETLÉMY A ROZKLÁDACÍ KNIHY VOJTĚCHA KUBAŠTY

14. 11. 2020 – 3. 1. 2021

(bezbariérový přístup – ano/přízemí muzea)

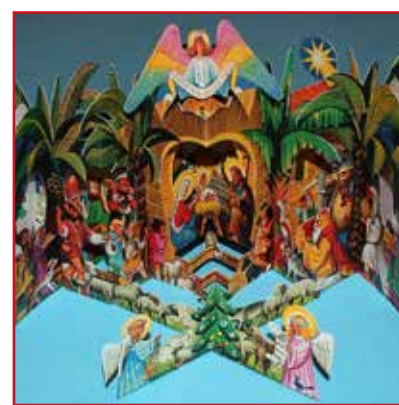
– výstava z tvorby fenomenálního autora rozkládacích knih a betlémů

Jak mnohotvárný může být list papíru! Dítě nakreslí obrázek a geniální umělec vymyslí trojrozměrnou knížku. Takový byl malíř, grafik a ilustrátor Vojtěch Kubašta (1914-1992). Určitě jste se setkali s jeho prostorovými pohádkovými knížkami nebo betlémy. Stačí jeden pohyb ruky, knížka se otevře a do prostoru se zvedne celá kulisa i s postavami. Některé scény navíc obsahují pohyblivé prvky. A to vše stačí k divákově radosti.

Jádrem výstavy budou rozkládací papírové betlémy Vojtěcha Kubašty. Svatá rodina je v nich zobrazena v orientálním prostředí, v české lidové chaloupce, ale také na Karlově mostě v Praze. Pro srovnání budou vystaveny i jiné, vystřihované papírové jesličky. Dále uvidíte velké množství obrázkových knih, především pohádek, které byly vydávány v 60. a 70. letech 20. století. Jejich věhlas však přesáhl hranice Československa. Výrobu několika příběhů dokonce Kubaštovi zadalo „Walt Disney studio“. V menší míře ukážeme i autorovy pohlednice nebo reklamní letáky.

Výstava je zapůjčena od sběratele Jana V. Marouška.

Aby všichni návštěvníci mohli zažívat úžas z toho, že jedním otevřením knížka „vyroste“ a příběh živě promluví, připravili jsme kopie vystavených knížek, které si vezmou do ruky. Zároveň mohou zkoumat konstrukci knihy a vzpomenout si na poznatky z geometrie a perspektivy. Budou mít také možnost dotvořit si vlastní skládanku.



Tím, že se muzeum nachází v historickém centru města, je snadné zajistit si obědy pro velké i malé skupiny. Pro vaši větší spokojenost přidáváme i seznam stravovacích zařízení

v okruhu 1km od muzea.

Fotografie a podrobné informace o našem muzeu naleznete na www.cbmpolicka.cz

TĚŠÍME SE NA VÁS
Kolektiv muzea

OTEVÍRACÍ DOBA

VĚTŠÍ SKUPINY JE NUTNO OBJEDNAT TELEFONICKY PŘEDEM.
Expozice i výstavy je možné navštívit individuálně i ve skupinách a to kdykoli v průběhu otevírací doby centra.

EXPOZICE CENTRA BOHUSLAVA MARTINŮ

září – duben: úterý – neděle: 9.00 – 12.00, 12.30 – 16.00 hodin
květen – srpen: úterý – neděle: 9.00 – 12.00, 12.30 – 17.00 hodin

SVĚTNIČKA BOHUSLAVA MARTINŮ NA VĚŽI KOSTELA SV. JAKUBA

duben: úterý – sobota v 9, 10, 11, 13, 14, 15 hod.
v neděli ve 12, 13, 14, 15 hod.
(v dopoledních termínech dle časových možností průvodců)
květen – červen: úterý – sobota v 9, 10, 11, 13, 14, 15, 16 hod.
v neděli ve 12, 13, 14, 15, 16 hod.
(v dopoledních termínech dle časových možností průvodců)
červenec – srpen: pondělí – sobota v 9, 10, 11, 13, 14, 15, 16 hod.
v neděli ve 12, 13, 14, 15, 16 hod.
září – říjen: úterý – sobota v 9, 10, 11, 13, 14, 15 hod.
v neděli ve 12, 13, 14, 15 hod.
(v dopoledních termínech dle časových možností průvodců)
listopad – březen: zavřeno

Minimální počet návštěvníků 5 osob a maximální 25 osob (autobusový zájezd nutné rozdělit). Vstup do rodné světničky B. Martinů pouze v doprovodu průvodce. Provoz zastaven při církevních obřadech, nepřízní počasí a technické údržbě.

MĚSTSKÉ GOTICKÉ OPEVNĚNÍ

duben: úterý – neděle v 9, 10, 11, 13, 14, 15 hodin
(v dopoledních termínech dle časových možností průvodců)
květen – červen: úterý – neděle v 9, 10, 11, 13, 14, 15, 16 hodin
(v dopoledních termínech dle časových možností průvodců)
červenec – srpen: úterý – neděle v 9, 10, 11, 13, 14, 15, 16 hodin
září – říjen: úterý – neděle v 9, 10, 11, 13, 14, 15 hodin
listopad – březen: zavřeno

Minimální počet návštěvníků 5 osob a maximální 25 osob (autobusový zájezd nutné rozdělit).

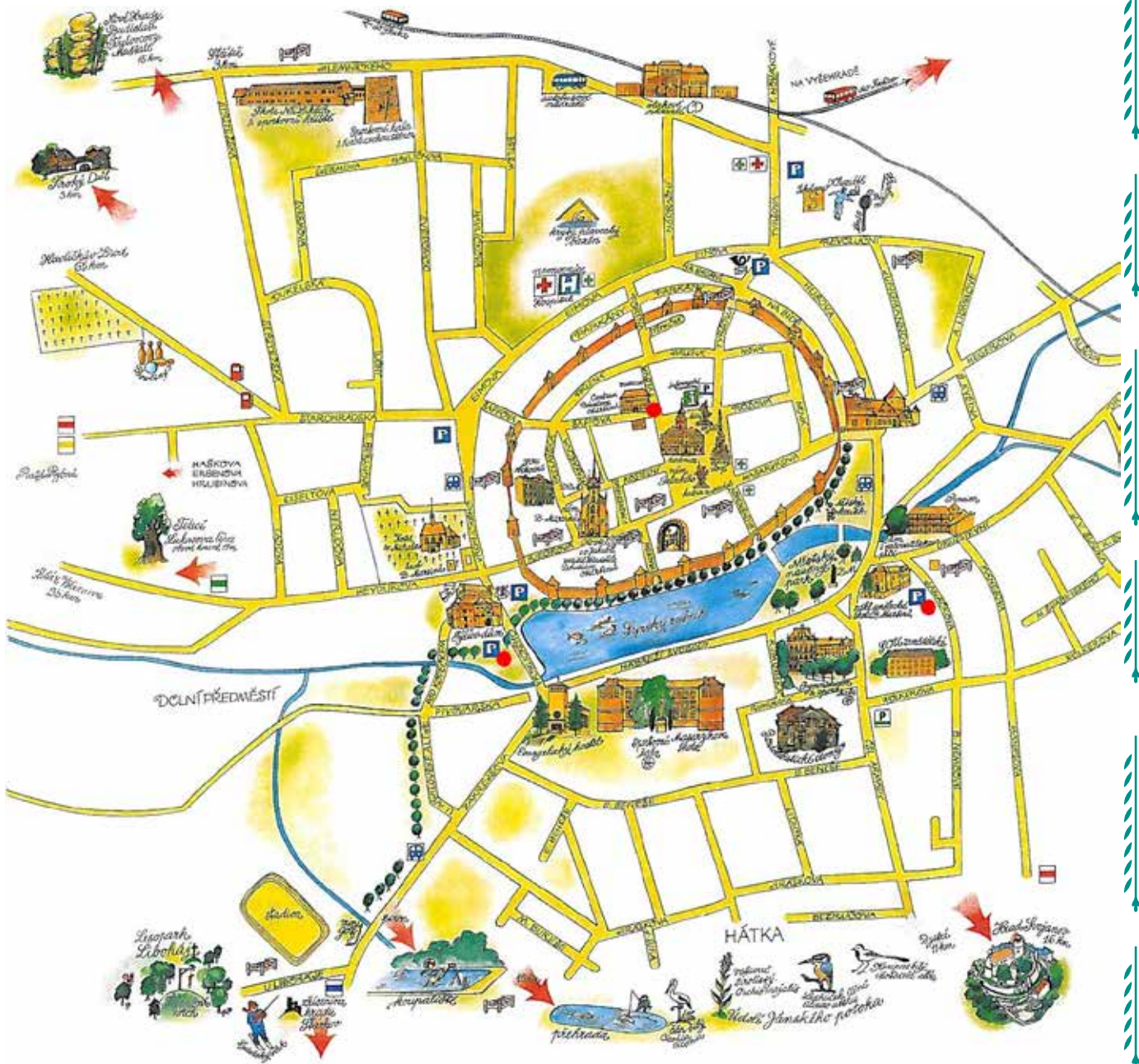
Vstup na městské hradby pouze v doprovodu průvodce.

GALERIE V RADNICI SBÍRKY STARÉHO A MODERNÍHO UMĚNÍ, VÝSTAVA

květen – srpen: úterý – neděle v 9, 10, 11, 13, 14, 15, 16 hodin
září, říjen: úterý – neděle v 9, 10, 11, 13, 14, 15 hodin
listopad – duben: zavřeno

Vstup do galerijních expozic a krátkodobých výstav pouze v doprovodu průvodce.

Těšíme se na Vaší návštěvu.



MAPA MĚSTA S VYZNAČENÍM MUZEA A PARKOVIŠŤ